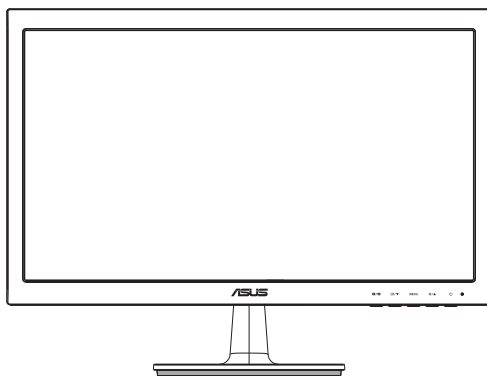


ASUS[®]

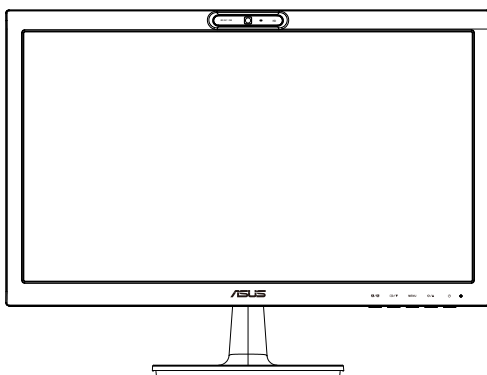
VS207/VK207

LCD-монитор

Руководство пользователя



VS207



VK207

Уведомления

Уведомления о соответствии стандартам Федеральной комиссии по связи США (FCC)

Это устройство соответствует требованиям части 15 правил FCC. При использовании устройства должны быть соблюдены следующие два условия:

- данное устройство не создает вредные помехи и
- Данное устройство должно выдерживать внешние помехи, включая такие, которые могут нарушить нормальную работу устройства.

Это устройство было протестировано и признано соответствующим требованиям к устройствам класса В (Class B) в соответствии с Частью 15 требований FCC. Эти ограничения разработаны для обеспечения достаточной защиты от вредных помех в бытовых условиях. Данное оборудование генерирует, использует и может распространять электромагнитные волны и при нарушении инструкций производителя по установке или эксплуатации может создавать помехи для радиосвязи. Даже при соблюдении инструкций по установке нет гарантируется отсутствие помех в каком-то определенном случае. Если данное устройство вызывает помехи при приеме радио- и телевизионных сигналов, что можно проверить, выключив и включив устройство, пользователю рекомендуется попытаться устранить помехи с помощью приведенных ниже мер:

- изменить ориентацию или перенести в другое место приемную антенну;
- увеличить расстояние между приемником и устройством;
- подключить оборудование и приемник в сетевые розетки разных цепей;
- обратиться за помощью к продавцу или опытному специалисту по теле- и радиотехнике.



Являясь партнером альянса Energy Star®, наша компания установила, что это устройство соответствует рекомендациям Energy Star® по энергосбережению.

Заявление о соответствии стандартам Канадского департамента по коммуникациям

Данное цифровое устройство не превышает пределов для цифровых устройств класса В по радишумовым помехам, установленных Положениями по радиоинтерференции Канадского департамента по коммуникациям.

Это цифровое устройство класса В соответствует канадскому стандарту ICES-003.

Сведения по безопасности

- Перед подключением монитора внимательно ознакомьтесь со всей входящей в комплект документацией.
- Не подвергайте устройство воздействию дождя или влаги во избежание возникновения пожара или поражения электрическим током.
- Не открывайте корпус монитора. Детали внутри корпуса монитора находятся под высоким напряжением, воздействие которого может привести к серьезным травмам.
- При повреждении блока питания не пытайтесь отремонтировать его самостоятельно. Обратитесь к квалифицированному специалисту по ремонту или к продавцу.
- Перед использованием устройства убедитесь в правильном подключении всех кабелей и в том, что шнуры питания не повреждены. Если какие-либо компоненты повреждены, немедленно свяжитесь с продавцом.
- Щели и отверстия на обратной стороне корпуса предназначены для вентиляции. Не блокируйте эти отверстия. Не размещайте это устройство рядом или над батареей или другим источником тепла при отсутствии надлежащей вентиляции.
- Это устройство необходимо эксплуатировать при параметрах электропитания, указанных на этикетке. Если характеристики электросети неизвестны, проконсультируйтесь с продавцом или местной компанией-поставщиком электроэнергии.
- Используйте вилку шнура питания, соответствующую местным стандартам.
- Не перегружайте разветвители и удлинители шнура питания. Перегрузка может привести к возгоранию или поражению электрическим током.
- Избегайте воздействия на устройства пыли, влажности и чрезмерно высокой или низкой температуры. Не размещайте монитор в местах, где он может намокнуть. Разместите монитор на ровной устойчивой поверхности.
- Отключайте устройство во время грозы и в случаях, когда оно не используется длительное время. Это предотвратит повреждение монитора при перепадах напряжения.
- Не допускайте попадания предметов и жидкостей в отверстия на корпусе монитора.
- Для достижения оптимальных характеристик монитор следует использовать только с компьютерами, соответствующими стандарту UL, с маркировкой на корпусе 100-240 В пер. тока.

- При наличии технических проблем с монитором обратитесь к квалифицированному специалисту по ремонту или к продавцу.
- К установленной рядом с оборудованием электрической розетке необходимо обеспечить свободный доступ.

Уход и очистка

- Перед поднятием и перемещением монитора рекомендуется отключить кабели и шнур питания. При поднятии монитора следуйте рекомендациям. При поднятии или переноске удерживайте монитор за края. Не поднимайте монитор за подставку или шнур.
- Очистка. Выключите монитор и отсоедините кабель питания. Очистите поверхность монитора мягкой, не царапающей поверхность тканью. Устойчивое загрязнение можно удалить тканью, смоченной в мягком очистителе.
- Не используйте очистители, содержащие спирт или ацетон. Используйте средства для очистки ЖК-экранов. Никогда не распыляйте очиститель непосредственно на экран, он может попасть внутрь и вызвать поражение электротоком.

Следующие симптомы не являются признаком неисправности:

- При первом включении экран может мерцать вследствие особенностей флуоресцентной подсветки. Для устранения мерцания выключите и вновь включите выключатель питания.
- Может наблюдаться неоднородность яркости экрана в зависимости от используемого фоновое рисунка рабочего стола.
- При длительном отображении статического изображения после его смены может наблюдаться остаточное изображение. Этот эффект постепенно исчезнет; можно также выключить монитор на длительное время.
- Если экран темный, мигает или не показывает изображение, обратитесь к продавцу или в сервисный центр для ремонта. Не пытайтесь отремонтировать монитор самостоятельно!

Условные обозначения, используемые в этом руководстве



ПРЕДУПРЕЖДЕНИЕ. Сведения, предупреждающие получение травм при выполнении различных задач.



ВНИМАНИЕ. Сведения, предупреждающие повреждение оборудования при выполнении различных задач.



ВАЖНО. Инструкции, которым **НЕОБХОДИМО** следовать при выполнении различных задач.



ПРИМЕЧАНИЕ. Советы и дополнительные сведения, помогающие выполнить задачу.

Источники дополнительных сведений

Дополнительные сведения и обновления ПО можно получить из следующих источников.

1. Веб-сайты ASUS

Веб-сайты ASUS содержат последние сведения об оборудовании и ПО ASUS. См. <http://www.asus.com>

2. Дополнительная документация

Комплект поставки может включать дополнительную документацию, предоставляемую продавцом. Эта документация не входит в стандартный комплект поставки.



1.1 Добро пожаловать!

Благодарим за приобретение LCD-монитора ASUS® модели VS207/ VK207!

Новейшая модель широкоэкранный LCD-монитора ASUS обеспечивает широкое четкое и яркое изображение и обладает набором функций, повышающих качество просмотра.

Благодаря этим возможностям вы получите удовольствие при просмотре изображений на мониторах VS207/VK207!

1.2 Комплект поставки

Проверьте наличие в комплекте поставки LCD-монитора VS207/VK207 следующих принадлежностей:

- ✓ LCD-монитор
- ✓ Подставка монитора
- ✓ Краткое руководство
- ✓ Шнур питания, 1 шт.
- ✓ Кабель VGA, 1 шт.
- ✓ 1 x кабель DVI (только для моделей VS207T/N)
- ✓ Аудиокабель (только для моделей VS207T/S, VK207S)
- ✓ 1 x кабель USB (только для моделей VK207S)
- ✓ 1 x гарантийный талон



Если какой-либо компонент отсутствует или поврежден, немедленно обратитесь к продавцу.

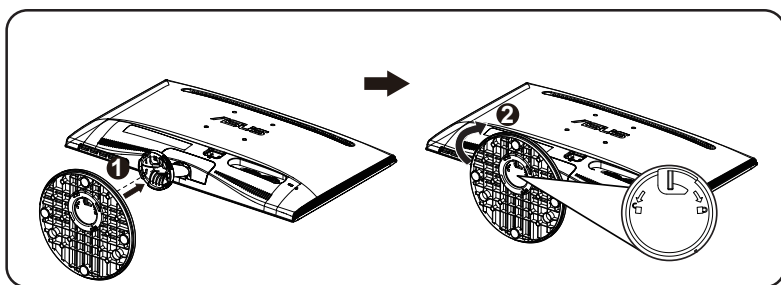
1.3 Сборка подставки монитора

Для сборки подставки монитора выполните следующие действия.

1. Вставьте подставку в держатель на мониторе и поверните по часовой стрелке до щелчка. Звук щелчка сообщает о том, что подставка подсоединена правильно.
2. Установите наиболее удобный угол наклона монитора.



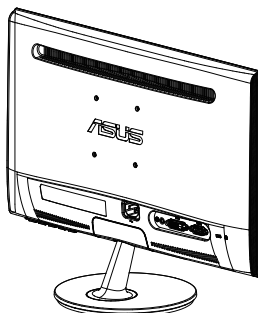
Рекомендуется накрыть поверхность стола мягкой тканью, чтобы защитить монитор.



1.4 Подключение кабелей

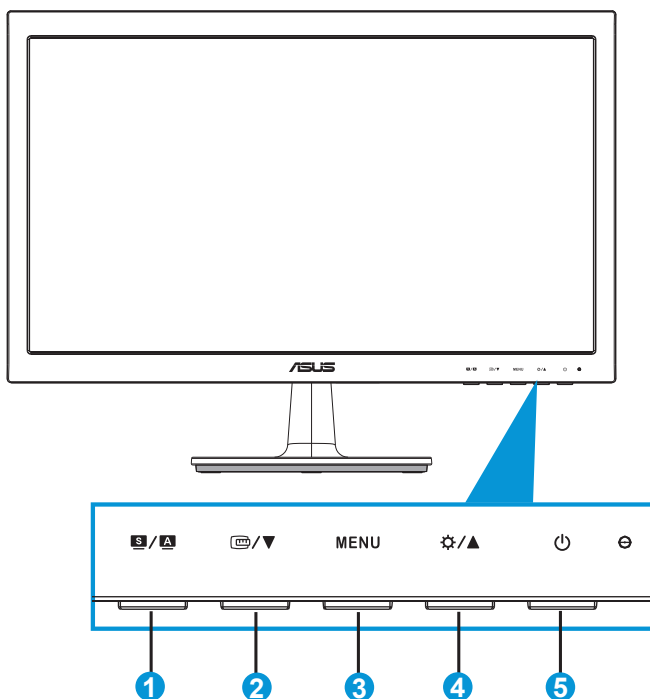
Для подключения кабелей выполните следующие действия.

Сведения о подключении кабелей см. в разделе 1.5.2, стр. 1-5.



1.5 Знакомство с монитором

1.5.1 Лицевая панель LCD-монитора



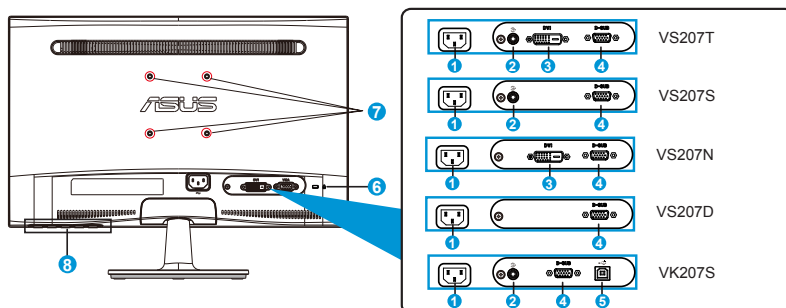
1. Кнопка **S / A**.

- Автоматически настраивает параметры изображения для достижения оптимального положения, частоты и фазы при длительном нажатии в течение 2-4 секунд (для моделей со входом VGA).
- Используется для переключения шести предустановленных режимов Scenery (Пейзажный), Standard (Стандартный), Theater (Театральный), Game (Игровой), Night View (Ночной) и режим sRGB с использованием технологии повышения качества видеоизображения SPLENDID™.
- Выход из экранного меню или возврат к предыдущему меню, если экранное меню активно.

2. Кнопка ☰/▼.
 - Уменьшение значения параметра или переход к следующей функции.
 - Включение функции QuickFit, предназначенной для выбора режима отображения различной информации.
 - Функция QuickFit включает 2 страниц шаблонов сетки и стандартных форматов фотографий. (См. раздел 1.5.3 Функция QuickFit)
3. Кнопка [MENU] (МЕНЮ).
 - Данная кнопка используется для отображения экранного меню.
 - Вход/выбор выделенной функции (значка) при использовании экранного меню.
 - Клавиша запуска цикла QuickFit
4. Кнопка ⚙️/▲.
 - Уменьшение значения выбранного параметра или переход к вправо/вверх к следующей функции. Кроме того, эта кнопка служит для регулировки яркости.
5. Кнопка питания/Индикатор питания ⏻.
 - Для включения или выключения монитора нажмите эту кнопку.
 - Описание цветов индикатора питания приведено в таблице ниже.

Состояние	Описание
Синий	ВКЛ
Желтый	Режим ожидания
ВЫКЛ	ВЫКЛ

1.5.2 Задняя панель LCD-монитора



1. Разъем питания пер. тока
2. Линейный вход аудиосигнала
3. Вход DVI
4. Вход VGA
5. Вход USB-IN
6. Гнездо замка Kensington
7. Винтовые отверстия для настенного крепления VESA
8. Кнопки управления

1.5.3 Функция QuickFit

Функция QuickFit включает два шаблона: (1) сетка (2) формат фотографии.

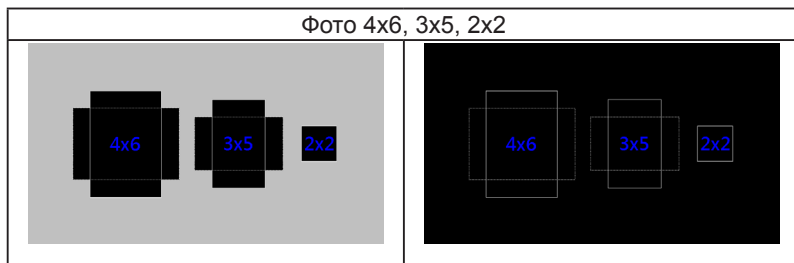
1. Шаблоны сетки

Шаблоны сетки облегчают разработчикам и пользователям работу по организации содержимого и построению макета страницы, чтобы добиться согласованности при отображении данных.



2. Формат фотографий

Функция QuickFit позволяет фотографам и другим пользователям просматривать на экране и редактировать фотографии в реальном масштабе.



2.1 Снятие кронштейна/подставки (для установки настенного крепления VESA)

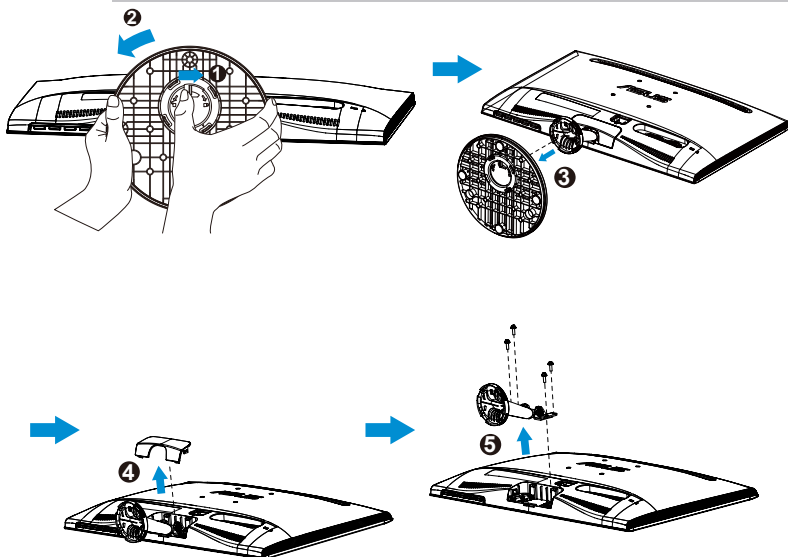
Съемная подставка в LCD-мониторах моделей VS207/VK207 позволяет использовать настенное крепление VESA.

Для снятия стойки/доставки выполните следующие действия.

1. Потяните блокирующую рукоятку и поверните против часовой стрелки, чтобы выполнить разблокировку.
2. Отсоедините основание от монитора.
3. Пальцами осторожно снимите планку, закрывающую горловину подставки. С помощью отвертки отверните два винта, крепящие подставку к монитору.
4. Снимите подставку с монитора.



- Рекомендуется накрыть поверхность стола мягкой тканью, чтобы защитить монитор.
- При откручивании винтов удерживайте подставку монитора.

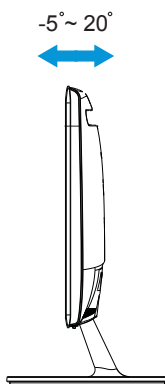




- Комплект настенного крепления VESA (75 x 75 мм) приобретается отдельно.
- Следует использовать только кронштейн для настенного крепления, включенный в номенклатуру Лаборатории по технике безопасности (UL Listed) с минимальной весовой нагрузкой, соответствующей модели, приведенной в таблице технических характеристик (размер винта: M4 x 10 мм).

2.2 Настройка изображения монитора

- Для наилучшего качества изображения при регулировке высоты и угла положения экрана рекомендуется размещать его таким образом, чтобы видеть всю поверхность.
- Удерживайте подставку при изменении угла наклона монитора, чтобы предотвратить его падение.
- Угол наклона монитора регулируется в пределах от -5° до 20° .



2.3 Установка программного обеспечения LifeFrame 2

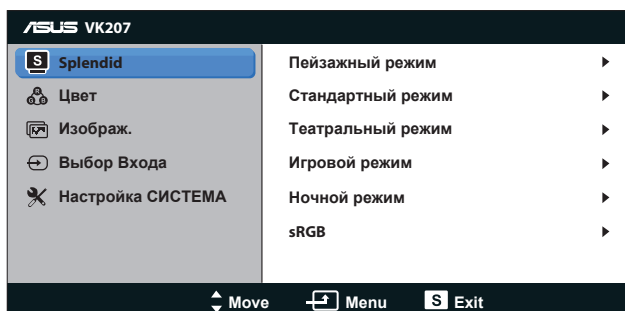
Монитор ASUS VK207S снабжен простым в использовании ПО **LifeFrame 2** для работы с веб-камерой, позволяющим создавать собственные фотографии или видеоклипы.



- ПО **LifeFrame 2** в настоящее время работает только под управлением ОС Microsoft® Windows® Vista/XP Service Pack 2 и Windows® 7.
- ПО **LifeFrame 2** записано на компакт-диске, входящем в комплект поставки.

3.1 Элементы управления экранного меню

3.1.1 Настройка параметров

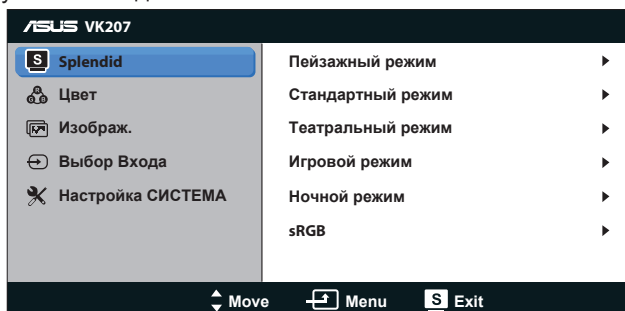


1. Нажмите кнопку [MENU] (МЕНЮ) для отображения экранного меню.
2. Используйте кнопки ▼ и ▲ для выбора функций. Выделите и активируйте нужную функцию с помощью кнопки [MENU] (МЕНЮ). Если у выбранной функции имеется подменю, снова используйте кнопки ▼ и ▲ для перехода между функциями подменю. Выделите и активируйте нужную функцию подменю с помощью кнопки [MENU] (МЕНЮ).
3. Используйте кнопки ▼ и ▲ для изменения значения выбранного параметра.
4. Чтобы закрыть экранное меню, нажмите кнопку **S**. Повторите шаги 2 и 3 для настройки другого параметра.

3.1.2 Описание функций экранного меню

1. Splendid

Эта функция содержит шесть параметров настройки. Для каждого режима имеется функция Reset (Сброс), позволяющая вернуться к исходным значениям.



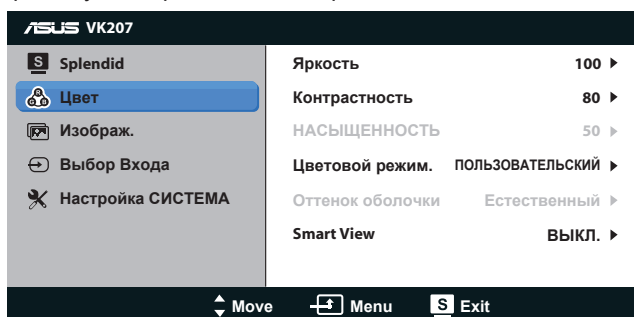
- **Пейзажный режим:** этот режим наилучшим образом подходит для просмотра фотографий с использованием технологии улучшения изображения SILENDID™.
- **Стандартный режим:** этот режим наилучшим образом подходит для редактирования документов с использованием технологии улучшения изображения SILENDID™.
- **Театральный режим:** этот режим наилучшим образом подходит для просмотра фильмов с использованием технологии улучшения изображения SILENDID™.
- **Игровой режим:** этот режим наилучшим образом подходит для игр с использованием технологии улучшения изображения SILENDID™.
- **Ночной режим:** этот режим наилучшим образом подходит для игр с темными сценами и для просмотра фильмов с использованием технологии улучшения изображения SILENDID™.
- **sRGB:** Самый лучший выбор для просмотра фотографий и графики с ПК.




В режиме **Стандартный режим** параметры **НАСЫЩЕННОСТЬ**, **Оттенок оболочки**, **РЕЗКОСТЬ**, и **ASCR** не настраиваются. В режиме **sRGB** параметры **Яркость**, **Контрастность**, **НАСЫЩЕННОСТЬ**, **Цветовой режим.**, **Оттенок оболочки**, **РЕЗКОСТЬ** и **ASCR** пользователем не регулируются.

2. Цвет

Выберите нужный режим цветопередачи.



- **Яркость:** настройка значения яркости в диапазоне от 0 до 100. Эту функцию также можно вызвать с помощью кнопки .
- **Контрастность:** настройка значения яркости в диапазоне от 0 до 100.

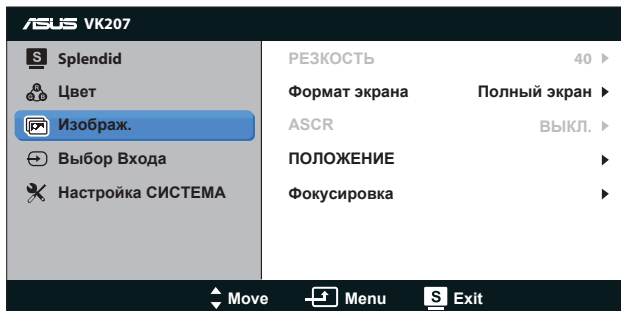
- **НАСЫЩЕННОСТЬ:** Диапазон значений от 0 до 100.
- **Цветовой режим.:** содержит три предустановленных режима цветовой температуры: Холодный, Обычный, Теплый, а также пользовательский режим **ПОЛЬЗОВАТЕЛЬСКИЙ**.
- **Оттенок оболочки:** содержит три режима цветопередачи: Красноватый, Естественный и Желтоватый.
- **Smart View:** просмотр из различных положений с использованием технологии Smart View.



В режиме **ПОЛЬЗОВАТЕЛЬСКИЙ** уровни цветов **R (красный)**, **G (зеленый)** и **B (синий)** могут быть настроены пользователем; диапазон значений: от 0 до 100.

3. Изображ

Эта функция позволяет настроить параметры Sharpness (Резкость), Aspect Control (Формат экрана), Position (Положение) (только для входа VGA) и Focus (Фокусировка) (только для входа VGA).

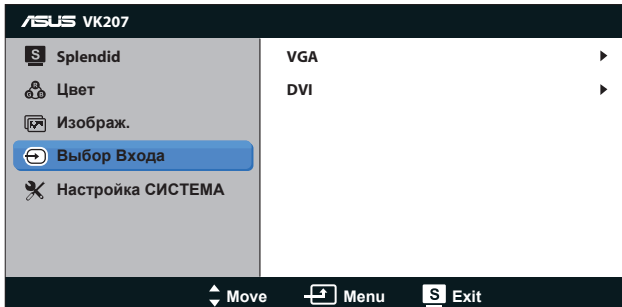


- **РЕЗКОСТЬ:** Настройка резкости изображения. Диапазон регулировки от 0 до 100 (только при выборе режима “Стандартный режим” в меню Splendid.)
- **Формат экрана:** Установите для форматного соотношения значение «Full» (Во весь экран), «4:3».
- **ASCR:** выберите значение ВКЛ или ВЫКЛ для включения или отключения функции динамической настройки контрастности. (ASCR: Функция ASUS Smart Contrast Ratio. Отключается в режиме “Стандартный режим”).
- **ПОЛОЖЕНИЕ:** Настройка положения изображения по горизонтали (Полож. По Горизон.) и по вертикали (Полож. По Вертик.). Диапазон настройки от 0 до 100 (только для входа VGA).

- **Фокусировка:** Снижение уровня помех изображения, проявляющихся в виде горизонтальных и вертикальных линий, путем отдельной настройки значений (Точная настройка) и (Частота). Диапазон настройки от 0 до 100 (только для входа VGA).

4. Выбор Входа

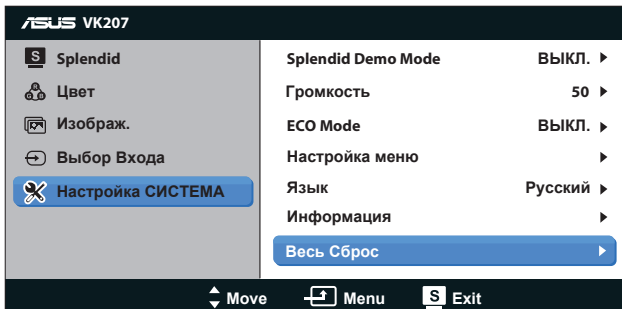
Выбор источника входного сигнала - **VGA, DVI.**



- **DVI:** Доступно только с моделями VS207T/N.

5. Настройка СИСТЕМА

Настройка системных параметров.






- **Splendid Demo Mode:** включение демонстрации технологии Splendid.
- **Громкость:** настройка уровня громкости. (только для моделей VS207T/S, VK207S)
- **ECO Mode:** Включение режима ECO для энергосбережения. (Определенные уровни серого могут не различаться в режиме ECO. Их яркость ниже, чем при установке коэффициента контрастности равным 100.)

- **Настройка меню:** Настройка положения экранного меню по горизонтали (Полож. По Горизон.), по вертикали (Полож. По Вертик.), времени отображения меню (Время Отобр. Меню), параметра DDC/CI и прозрачности (Прозрачность).
- **Язык:** Выбор языка экранного меню. Доступные языки: английский, французский, немецкий, испанский, итальянский, голландский, русский, китайский (традиционное письмо), китайский (упрощенное письмо), японский.
- **Информация:** Отображение информации о входном порте, разрешении, частота строк, частота кадров и наименование модели.
- **Весь Сброс:** Выберите “Да”, если требуется восстановить заводские значения для всех настроек.

3.2 Технические характеристики

Модель	VS207T/N	VS207S/D/ VS207DF	VK207S	VS207NE/ VS207DE
Размер матрицы	19,5 дюймов, широкоэкранный формат (49,53 см)			
Максимальное разрешение	1600 x 900 1366 x 768(VS207DF)			
Яркость (тип.)	250 кд/м ²			200 кд/м ²
Коэффициент контрастности (тип.)	1000:1			600:1
Угол зрения (CR=10)	≥ 170°(Г) ; ≥ 160°(В)			≥ 90°(Г) ; ≥ 65°(В)
Число цветов	16,7 миллионов			
Время отклика	5 мс			
Вход DVI	Да	Нет	Нет	VS207NE: Да VS207DE: Нет
Вход D-Sub	Да			
Вход USB-IN	Нет	Нет	Да	Нет
Линейный вход	VS207T: Да VS207N: Нет	VS207S: Да VS207D: Нет	Да	Нет
Потребляемая мощность	Включение < 16,4 Вт*			
ПРИМЕЧАНИЕ	* На основании Energy Star 6.0 Standard			
Режим энергосбережения	< 0,5 Вт			
Режим выключения	< 0,5 Вт			
Наклон	-5° ~ +20°			
Установка на стену VESA:	Да (75 мм x 75 мм)			
Физ. Размеры (ШxВxГ)	468.0 x 355.5 x 185.0 мм			
Размеры упаковки (ШxВxГ)	530 x 412 x 115 мм			
Масса нетто (прибл.)	2,59 кг		2,64 кг	2,59 кг
Масса брутто (прибл.)	3,99 кг		4,04 кг	3,99 кг
Диапазон напряжения	Пер. ток:100–240 В (встроенный адаптер)			

3.3 Поиск и устранение неполадок (ответы на вопросы)

Проблема	Возможное решение
Индикатор питания не горит	<ul style="list-style-type: none"> Нажмите кнопку , чтобы убедиться, что монитор включен. Проверьте правильность подсоединения шнура питания к монитору и розетке сети электропитания.
Индикатор питания светится желтым, изображение на экране отсутствует	<ul style="list-style-type: none"> Убедитесь, что монитор и компьютер включены. Убедитесь, что кабель передачи сигнала правильно подключен к монитору и компьютеру. Проверьте разъемы кабеля и убедитесь, что их контакты не загнуты. Подключите компьютер к другому монитору, чтобы убедиться в том, что компьютер работает правильно.
Изображение на экране слишком светлое или слишком темное	<ul style="list-style-type: none"> Настройте контрастность и яркость с помощью экранного меню.
Изображение размещается не по центру экрана или имеет неверный размер	<ul style="list-style-type: none"> Удерживайте кнопку  в течение двух секунд для автоматической настройки изображения. Настройте положение по горизонтали и вертикали в экранном меню.
Изображение на экране трясется или на нем имеются волнообразные искажения	<ul style="list-style-type: none"> Убедитесь, что кабель передачи сигнала правильно подключен к монитору и компьютеру. Уберите электрические устройства, которые могут вызывать помехи.
Изображение имеет дефекты цвета (белый цвет не выглядит белым)	<ul style="list-style-type: none"> Проверьте разъемы кабеля и убедитесь, что их контакты не загнуты. Сброс настроек с помощью экранного меню. Настройте параметры цветопередачи R/G/B или параметр Color Temperature (Цветовой режим).
Изображение нечеткое или расплывчатое	<ul style="list-style-type: none"> Удерживайте кнопку  в течение двух секунд для автоматической настройки изображения (только для режима VGA). Настройте параметры частоты и фазы с помощью экранного меню.
Звук отсутствует или уровень громкости очень низкий (VS207T/S, VK207S)	<ul style="list-style-type: none"> Убедитесь, что кабель передачи аудиосигнала правильно подключен к монитору и компьютеру. Настройте уровень громкости на мониторе и на компьютере. Убедитесь, что на компьютере драйвер звуковой платы установлен и работает правильно.

3.4 Список поддерживаемых режимов

Поддерживаемая синхронизация в режимах VESA / IBM (входы D-SUB, DVI-D)

VS207/VK207		
Разрешение	Частота обновления	Строчная синхронизация
640 x 350	70Hz	31.469KHz
640 x 480	60Hz	31.469KHz
640 x 480	67Hz	35KHz
640 x 480	72Hz	37.861KHz
640 x 480	75Hz	37.5KHz
720 x 400	70Hz	31.469KHz
800 x 600	56Hz	35.156KHz
800 x 600	60Hz	37.879KHz
800 x 600	72Hz	48.077KHz
800 x 600	75Hz	46.875KHz
832 x 624	75Hz	49.725KHz
1024 x 768	60Hz	48.363KHz
1024 x 768	70Hz	56.476KHz
1024 x 768	75Hz	60.023KHz
1152 x 864	75Hz	67.5KHz
1280 x 1024	60Hz	63.981KHz
1280 x 1024	75Hz	79.976KHz
1600 x 900	60Hz	60KHz

* Режимы, отсутствующие в этих таблицах, могут не поддерживаться. Для наилучшего качества изображения рекомендуется выбирать один из перечисленных режимов.